

## Mezinárodní propojení vnitrodenního trhu OTE – první zkušenosti z provozu

### Prvních čtrnáct dní fungování vnitrodenního trhu (VDT) s elektřinou v rámci projektu SIDC/XBID potvrdilo úspěch

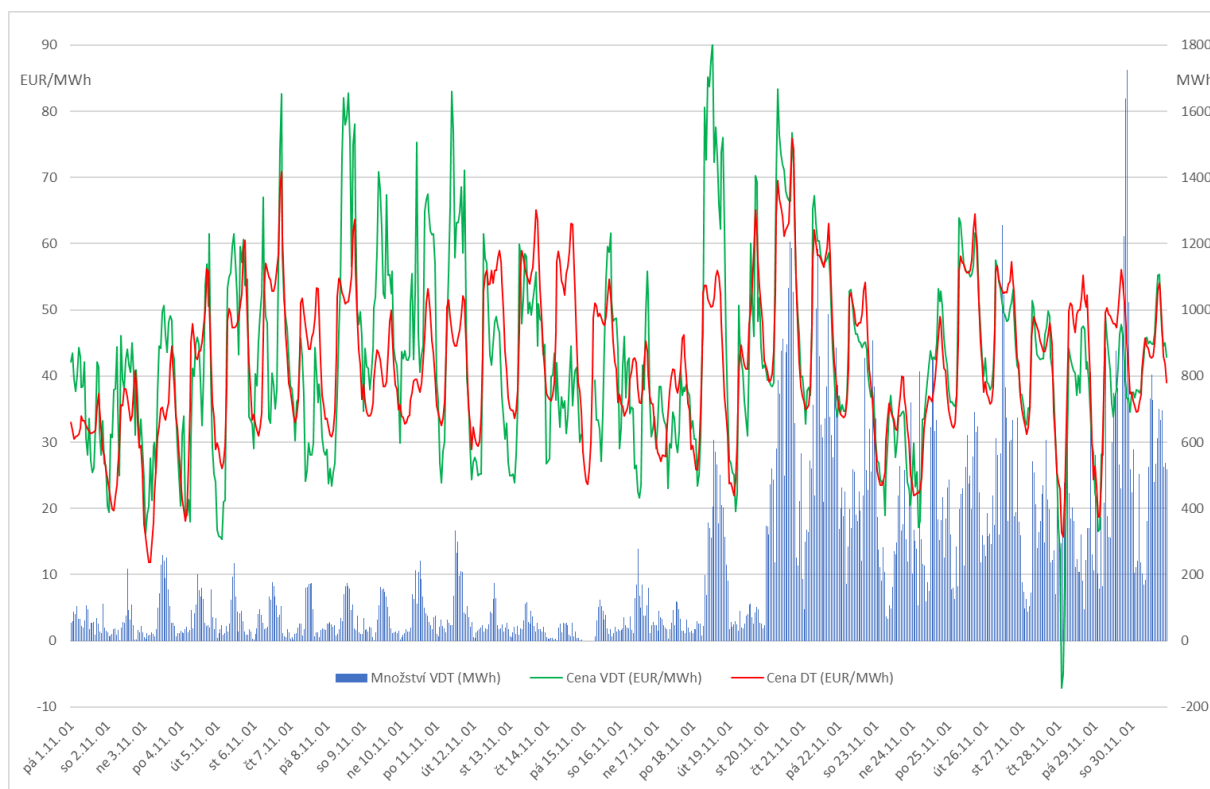
Dne 19. 11. 2019, společnost OTE, a.s., (operátor trhu, OTE), jako Nominovaný organizátor trhu v ČR podle nařízení Komise (EU) 2015/1222 úspěšně, v rámci tzv. druhé vlny implementace do evropského propojení vnitrodenních trhů (VDT) s elektřinou (SIDC, dříve také známé pod zkratkou XBID), propojil organizovaný vnitrodenní trh s elektřinou v ČR s ostatními zeměmi EU. Na tomto projektu, který je v souladu s výše uvedeným nařízením EU (CACM) a stanoví se jím rámcový pokyn pro přidělování kapacity a řízení přetížení (nařízení CACM), operátor trhu spolupracuje s provozovatelem přenosové soustavy.

„Výsledky prvních čtrnácti dní provozu pozitivně překračují naše očekávání“, říká Jakub Šrom vedoucí odboru Obchod. V rámci druhé vlny propojování vnitrodenních trhů s elektřinou bylo ke stávajícím 14 zemím, které SIDC již provozovaly (Belgii, Dánsku, Estonsku, Finsku, Francii, Litvě, Lotyšsku, Německu, Nizozemsku, Norsku, Portugalsku, Rakousku, Španělsku a Švédsku) připojeno dalších 7 zemí (Bulharsko, Česká republika, Chorvatsko, Maďarsko, Polsko, Rumunsko a Slovinsko). Již v prvních hodinách propojeného trhu předčila četnost uzavíraných obchodů očekávané výsledky, kdy, jak již bylo uvedeno v [tiskové zprávě ze dne 20. 11. 2019](#), bylo za první 2 hodiny přeshraničního obchodování na den dodávky 20. 11. 2019 uzavřeno více než 1 000 obchodů s celkovým objemem cca 1 400 MWh. V průběhu noci proběhly obchody mezi obchodníky v ČR a ve státech jako například Německo, Finsko Španělsko, Estonsko, Chorvatsko a další.

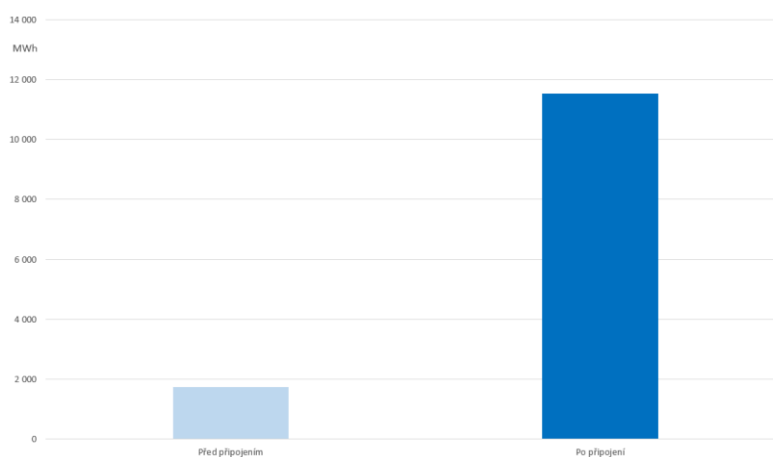
Propojení trhu (denního a vnitrodenního), jak je požadováno nařízením CACM, vede k odstraňování bariér pro přeshraniční obchodování a podporuje jednu ze základních principů, na kterém je evropská spolupráce založena. Jedná se o podmínku zajištění volného, pohybu zboží, osob a služeb. Energetický trh segmentovaný na jednotlivé národní trhy (přestože fyzicky propojené) je neefektivní a obchodování na něm více rizikové, tudíž drahé. Přestože propojování trhů s elektřinou má především usnadnit obchodování a snížit ztráty z neefektivního využívání přeshraničních kapacit, celkový dopad je mnohem širší. Pro obchodníky, díky sjednocení obchodních pravidel, propojování trhů usnadňuje vstup na jednotlivé evropské trhy a rozšíření obchodních příležitostí, pro provozovatele přenosových soustav zvyšuje efektivitu využití přeshraničních profilů. Pro konečného zákazníka vytvoření jednotného trhu s elektřinou přináší zvýšení bezpečnosti v zásobování elektřinou a také benefity, které vyplývají z širšího výběru dodavatele díky vyšší konkurenci na jednotlivých trzích. To v celkovém kontextu vede k tlaku na neregulovanou složku ceny elektřiny i pro konečného zákazníka.

Během prvních 14 dní přeshraničního obchodování bylo na VDT zobchodováno 162 666 MWh, což je přibližně 30 procent zobchodovaného množství za celý rok 2018, kdy bylo na VDT zobchodováno 550 170 MWh. Z toho bylo 105 816 MWh exportováno, 51 420 MWh importováno a 4 391 MWh bylo zobchodováno vnitrostátně. Propojením došlo na VDT k desetinásobnému nárůstu uzavřených obchodů z průměrně necelých 400 obchodů za den na necelých 4 000 obchodů za den. Za hodinu je na tomto trhu průměrně uzavřeno necelých 500 obchodů.

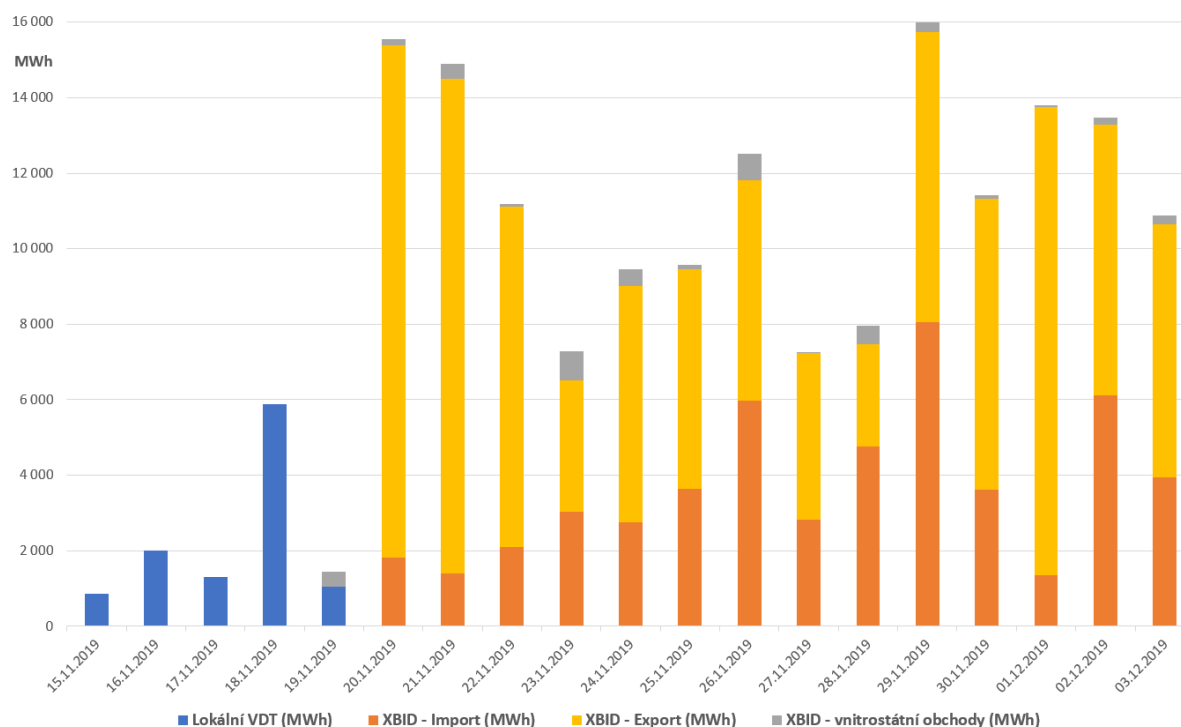
Jedná se o významný krok v rámci integrace trhů a mezinárodní spolupráce, který potvrdil operátora trhu v roli plnohodnotného a spolehlivého partnera v takto náročném mezinárodním projektu s účastí mnoha států Evropy.



*Obrázek 1: Korelace cen na denním trhu a vnitrodenním trhu s elektřinou (v tomto konkrétním případě lze pozorovat, že ode dne, kdy došlo k propojení, je vysoká korelace cen dosažených na denním a vnitrodenním trhu, včetně vyšší stability a předvídatelnosti chování trhu, nicméně tu je závislost na dostupnosti přenosové kapacity).*

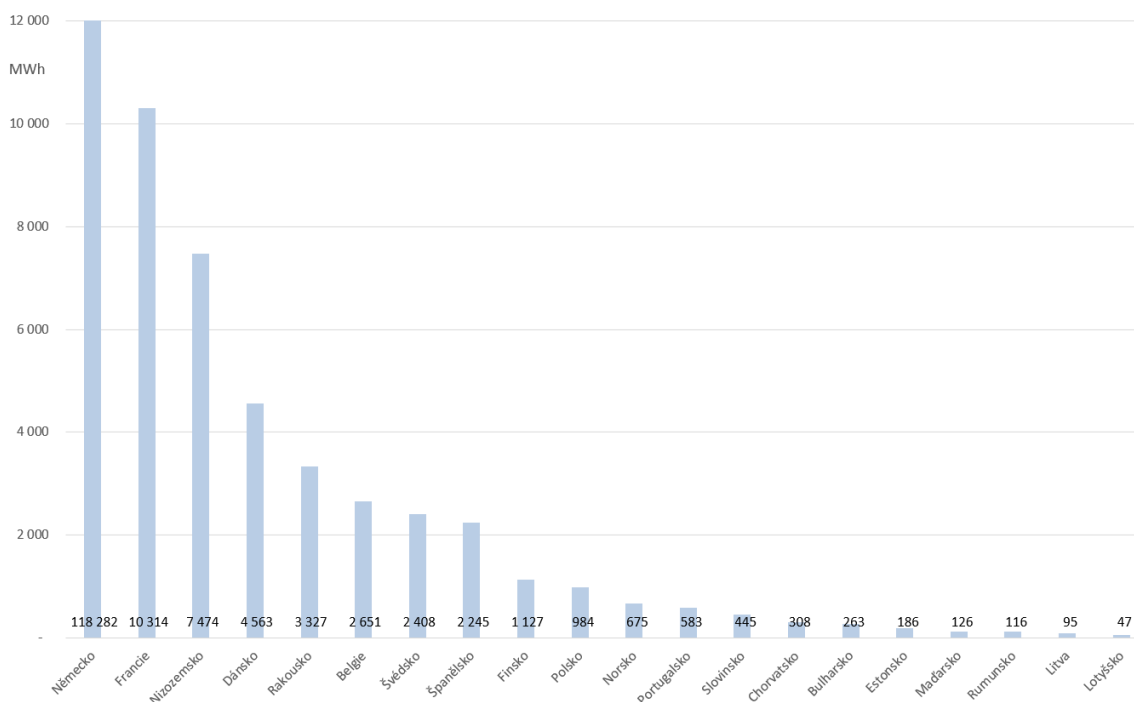


*Obrázek 2: Porovnání průměrného denního množství (průměrné denní množství obchodované před a po propojení vnitrodenních trhů).*

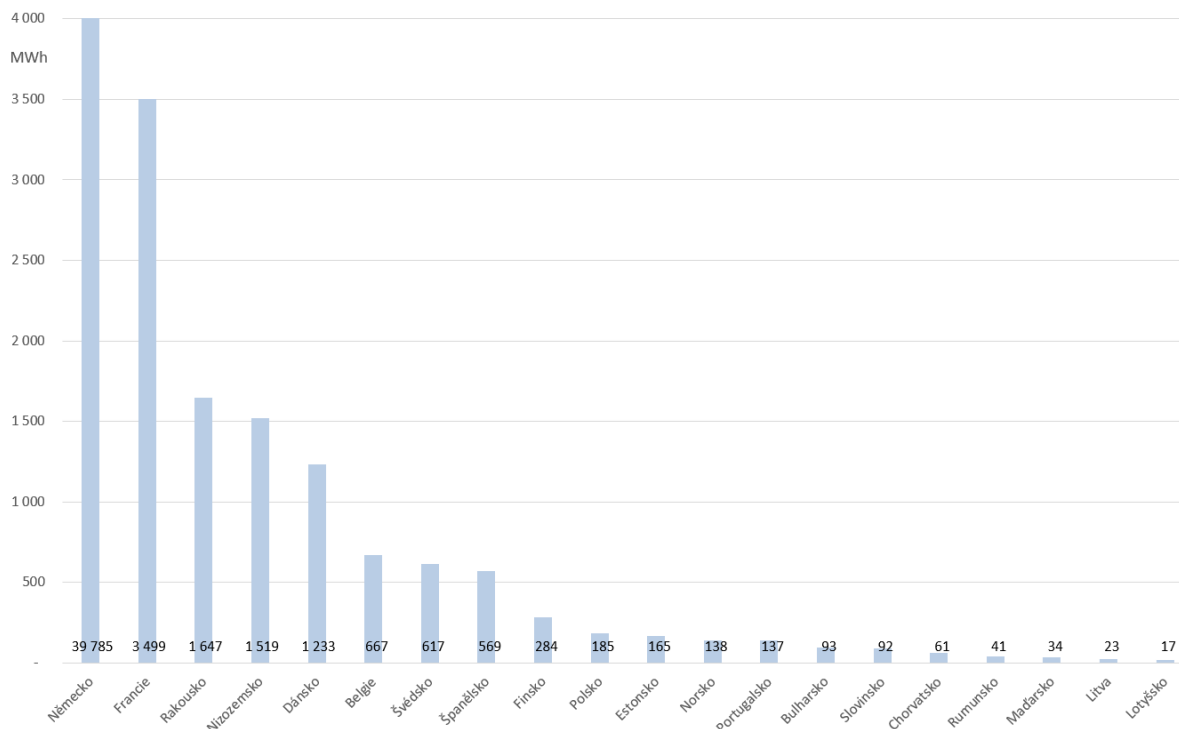


Obrázek 3: Vývoj obchodování s rozlišením místa dodávky (zobrazuje objemy obchodů v jednotlivých dnech). Modré sloupce jsou vnitrostátní obchody vzniklé před připojením k SIDC, šedé sloupce označují množství zobchodované vnitrostátně v rámci systému XBID, žluté je množství, které se v rámci VDT exportovalo, a oranžové je množství, které se importovalo).

Obchody vznikaly prostřednictvím SIDC nejenom s okolními státy jako je Rakousko či Německo, ale se všemi 20 státy propojenými v rámci SIDC. Nejméně se zobchodovalo s Lotyšskem (47 MWh v 17 obchodech) a nejvíce se obchodovalo s Německem (cca 120 000 MWh v cca 40 000 obchodech).



Obrázek 4: Množství elektřiny zobchodované s jednotlivými státy



Obrázek 5: Počet obchodů s jednotlivými státy

### OTE, a.s.

Akciová společnost OTE, a. s., (OTE) působí na trhu s elektřinou v ČR od roku 2001 a na trhu s plynem od roku 2010. OTE je poskytovatelem komplexních služeb jednotlivým účastníkům trhu s elektřinou a plynem. OTE od roku 2002 organizuje obchodování na denním a později i na vnitrodenním a blokovém trhu s elektřinou a od roku 2010 také na vnitrodenním trhu s plynem. Účastníkům trhu s elektřinou a plynem v ČR mimo jiné dále nabízí nepřetržité zpracování a výměnu dat, informací pro zúčtování a finanční vypořádání odchylek mezi smluvními a skutečnými hodnotami dodávek a odběrů elektřiny a plynu a zajišťuje administrativní změnu dodavatele obou komodit. Současně spravuje národní rejstřík na emise skleníkových plynů. Společnost OTE je od 1. ledna 2013 zodpovědná za administraci systému pro vyplácení podpory podporovaných zdrojů energie. Od 7. října 2015 také Operátor trhu zajišťuje za účastníky trhu reporting obchodních dat z krátkodobých trhů OTE do databáze Agentury pro spolupráci energetických úřadů (ACER).

OTE je dle §20a zákona č. 458/2000 Sb., o podmínkách podnikání a o výkonu státní správy v energetických odvětvích a o změně některých zákonů (energetický zákon) v platném znění, držitelem licence na činnosti operátora trhu, která zahrnuje trh s elektřinou a plynem v ČR.

Akciová společnost OTE je ustanovena Energetickým regulačním úřadem, nominovaným organizátorem trhu s elektřinou (NEMO), který zajišťuje jednotné propojení denních a vnitrodenních trhů.

Více informací naleznete na [www.ote-cr.cz](http://www.ote-cr.cz).