



OTE, a. s.

Základní informace

Akciová společnost OTE, a.s., byla založena dne 18. 4. 2001. Jejím zakladatelem a jediným akcionářem je stát Česká republika. Výkon akcionářských práv provádí z pověření státu Ministerstvo průmyslu a obchodu. V ČR vykonává zejména roli operátora trhu, nominovaného organizátora trhu, subjektu vydávajícího záruky původu energie a národního správce Rejstříku obchodování s povolenkami na emise skleníkových plynů.

Základní kapitál společnosti činí 1 mld. Kč.

Činnosti OTE potvrzují jeho významné místo v elektroenergetice, plynárenství, na trhu s environmentálními nástroji, trhu s povolenkami na emise skleníkových plynů nejen v ČR, ale i v celoevropském kontextu. Na trhu s elektřinou je společnost aktivní od roku 2002, na trhu s plynem od roku 2010.

Mezi hlavní předměty činnosti patří:

- vyhodnocování, zúčtování a vypořádání odchylek mezi sjednanými a skutečnými dodávkami a odběry elektřiny a plynu,
- organizování krátkodobého trhu s elektřinou a krátkodobého trhu s plynem a výkon činnosti Nominovaného organizátora trhu s elektřinou (NEMO),
- zpracování a výměna dat a informací na trhu s elektřinou a trhu s plynem prostřednictvím centra datových a informačních služeb 24 hodin 7 dní v týdnu,
- administrace výplaty podpory podporovaným zdrojům energie,
- vydávání záruk původu energie na veškerou elektřinu, na biometan pokročilý a ostatní, na teplo z obnovitelných zdrojů, na teplo z jaderného zařízení a na vodík,
- provádění funkce národního správce Rejstříku obchodování s povolenkami na emise skleníkových plynů,
- poskytování technického zázemí pro změnu dodavatele elektřiny a plynu v odběrných místech zákazníků,
- zpracovávání měsíční a roční zprávy o trhu s elektřinou a trhu s plynem v České republice,

- zpracovávání zprávy o budoucí očekávané spotřebě elektřiny a plynu a o způsobu zabezpečení rovnováhy mezi nabídkou a poptávkou elektřiny a plynu,
- reporting obchodních údajů podle nařízení Evropského parlamentu a Rady (EU) č. 1227/2011 o integritě a transparentnosti velkoobchodního trhu s energií (REMIT).

Operátor trhu je v návaznosti na nařízení Komise (EU) 2015/1222 určen v ČR Nominovaným organizátorem trhu s elektřinou (NEMO).

Společnost OTE je agenturou ACER certifikována jako Registrovaný reportující mechanismus (RRM) v souladu s nařízením REMIT. Tato certifikace je nezbytným předpokladem pro poskytování reportingových služeb účastníkům trhu.

OTE dále vykonává roli národního správce Rejstříku obchodování s povolenkami na emise skleníkových plynů a dražitele povolenek. Je subjektem, který vydává záruky původu a zajišťuje jejich evidenci.

Aktivně se zapojuje do profesních organizací a jejich pracovních skupin v ČR i zahraničí: CIGRE, EUROPEX, Price Coupling of Regions (PCR), Association of Issuing Bodies (AIB).

Cílem společnosti je prosazovat liberální a transparentní principy na trhu s elektřinou a plynem, podílet se na formování pravidel těchto trhů a zajišťovat k nim svobodný a rovný přístup všem jejich účastníkům.

Množství elektřiny a plynu registrované v systému OTE v roce 2025

Elektřina	Prodej	Nákup
Denní trh	30 680 GWh	23 907 GWh
Vnitrodenní trh (včetně přeshraničních obchodů)	3 893 GWh	3 194 GWh
Dvoustranné smlouvy (realizační diagramy)	45 291 GWh	45 291 GWh
Export/import	18 641 GWh	11 082 GWh

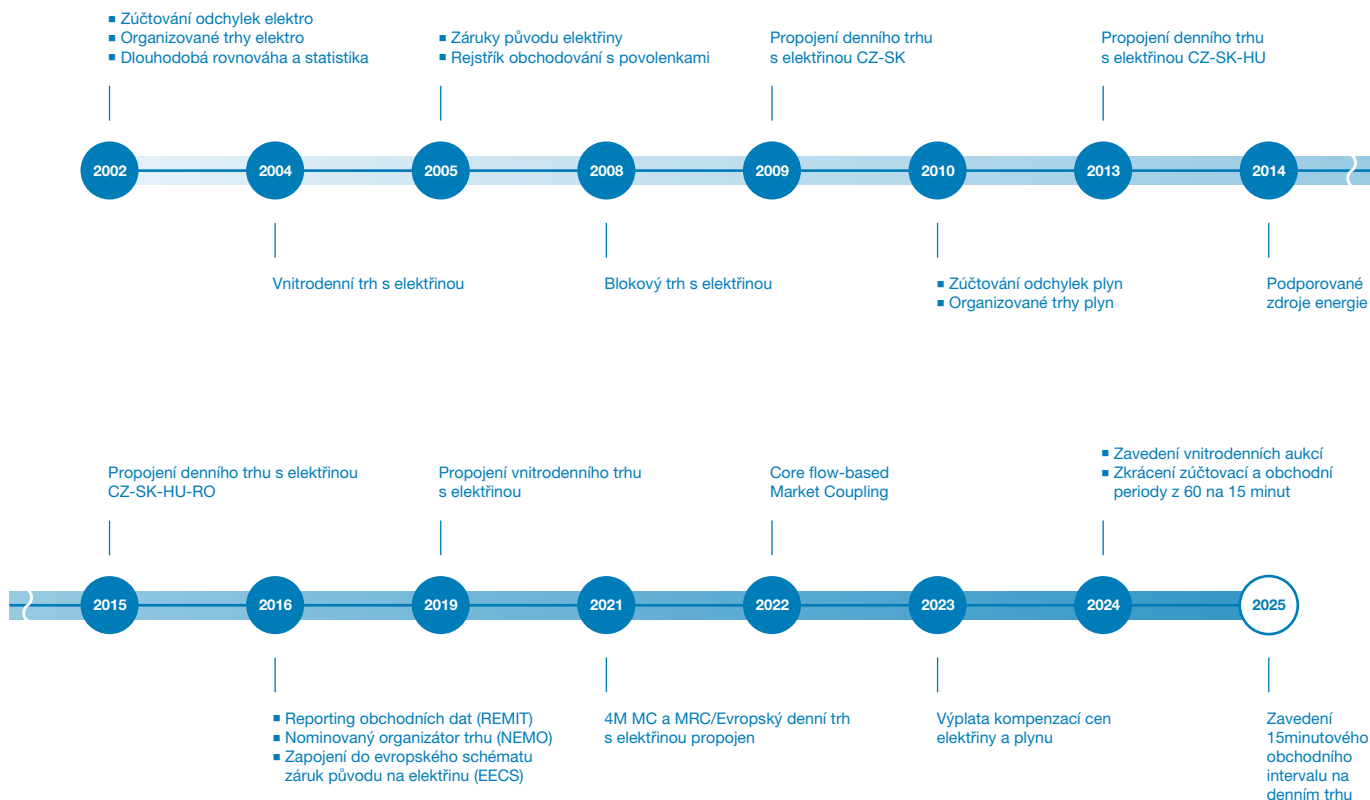
Plyn	Prodej	Nákup
Vnitrodenní trh	3 789 GWh	3 789 GWh
Dvoustranné smlouvy	173 221 GWh	173 221 GWh
Export/import	14 191 GWh	93 041 GWh
Vtláčení/těžba	31 153 GWh	29 449 GWh



OTE, a. s.

Základní informace

OTE ve zkratce



Počet účastníků trhu s elektřinou a plynem v roce 2025

Typ účastníka trhu s elektřinou	Počet k 31. 12. 2025	Meziroční změna
Subjekt zúčtování	167	+16
Dodavatel	205	-1
Poskytovatel podpůrných služeb	66	+12
Provozovatel distribuční soustavy	274	+3
Provozovatel přenosové soustavy	1	0

Typ účastníka trhu s plynem	Počet k 31. 12. 2025	Meziroční změna
Subjekt zúčtování	145	+4
Dodavatel	85	-2
Provozovatel distribuční soustavy	70	-1
Provozovatel přepravní soustavy	1	0
Provozovatel zásobníku plynu	4	-1



Povolenky na emise skleníkových plynů

Základní informace

OTE, a.s., plní funkci národního správce Rejstříku obchodování s povolenkami na emise skleníkových plynů, který slouží k zajištění přesné evidence vydávání, držení, převádění a odevzdávání emisních povolenek. OTE tuto správu provádí již od roku 2005 – nejdříve na základě pověření od Ministerstva životního prostředí, později na základě zákona č. 383/2012 Sb., o podmínkách obchodování s povolenkami na emise skleníkových plynů.

Povolenky se evidují na jednotlivých účtech provozovatelů zařízení, účtech provozovatelů letadel, národních nebo obchodních účtech.

Podle zákona č. 383/2012 Sb., o podmínkách obchodování s povolenkami na emise skleníkových plynů, ve znění pozdějších předpisů, je povinností všech účastníků systému obchodování s povolenkami mít zřízen účet v Rejstříku. Účastníkem systému obchodování s povolenkami jsou provozovatelé stacionárních zařízení s povolením k emisím skleníkových plynů, provozovatelé letadel, kteří mají provozní licenci vydanou v ČR nebo spadají pod správu České republiky podle seznamu provozovatelů letadel vydaného EK, provozovatelé námořních plavidel a dodavatelé paliv s povolením k dodávání paliv. Obě zmíněná povolení jsou vydávána Ministerstvem životního prostředí. Česká republika v roce 2025 neevidovala žádné provozovatele námořních plavidel, kteří by spadali pod její správu. Dodavatelé paliv jsou novým sektorem, pro který bude zaveden samostatný systém obchodování s povolenkami, tzv. ETS2. Dojde tím k zahrnutí spalování paliv v odvětvích budov, silniční dopravy a ostatních průmyslových činností ještě nezahrnutých ve stávajícím ETS.

Obchodní účet si může otevřít jakákoliv fyzická či právnická osoba včetně provozovatele zařízení nebo provozovatele letadla, který již má otevřen účet provozovatele.

Evropský systém obchodování s emisními povolenkami (EU ETS) zřizuje směrnice 2003/87/ES. Podle nařízení Komise (EU) v přenesené pravomoci č. 2019/1122 má každý členský stát EU povinnost používat jednotný Rejstřík Unie, který je v provozu od roku 2012 a nahradil národní rejstříky členských států EU.

Rejstřík obchodování s povolenkami na emise skleníkových plynů je dostupný z internetové stránky <https://www.povolenky.cz>.

Ke dni 31. 12. 2025 bylo v Rejstříku otevřeno 236 účtů provozovatelů zařízení, 56 obchodních účtů a 8 účtů provozovatelů letadla. Tyto účty náleží 207 subjektům, z nichž některé mají v Rejstříku veden více než jeden účet.

V roce 2025 se v Rejstříku uskutečnilo 718 transakcí, při nichž změnilo účet celkem 138 868 424 povolenek. Do statistiky jsou zahrnuty veškeré převodní transakce uskutečněné mezi držiteli účtů v Rejstříku Unie a ve Švýcarsku s evropskými emisními povolenkami obecnými i leteckými. V jedné transakci je možné převést více druhů jednotek. V roce 2025 nebyly převedeny žádné švýcarské povolenky.

Důvod transakce a samotné ceny povolenek nejsou v Rejstříku vyhodnocovány, ani s nimi není v tomto systému obchodováno. Obchodování s povolenkami probíhá například prostřednictvím bilaterálních nebo burzovních obchodů.

Termínem pro provozovatele zařízení a provozovatele letadel ke splnění zákonné povinnosti „předložení ověřených vypuštěných emisí za rok“ 2024 byl 15. březen 2025. Celková suma verifikovaných emisí vyprodukovaných ze stacionárních zařízení a letadel v rámci EU ETS za rok 2024 činila 40 947 547 tun CO₂, N₂O a PFC, což je meziročně o 5 987 189 tun méně. Termín pro odevzdání povolenek ve výši ověřených tun emisí skleníkových plynů za předchozí kalendářní rok je 30. září. Celkem pět provozovatelů stacionárních zařízení nemá splněnu tuto povinnost odevzdání povolenek v plné výši.

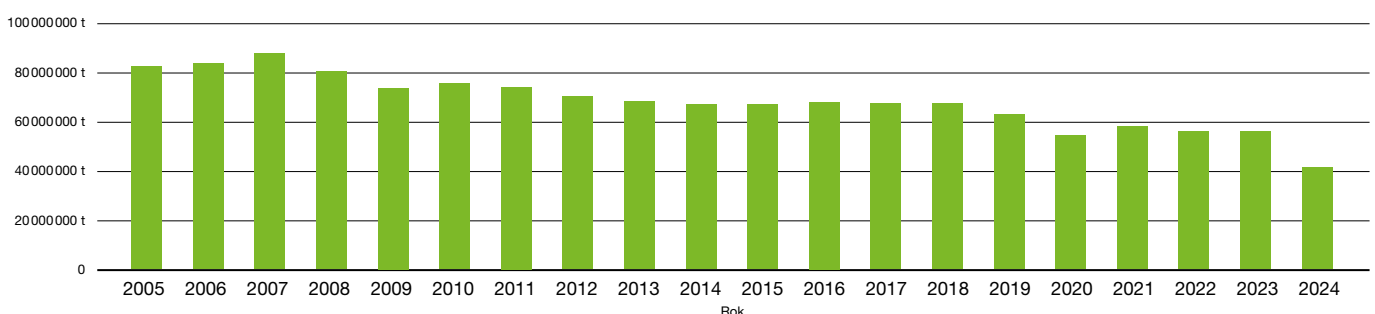
Trend snižování emisí reportovaných v rámci systému EU ETS v České republice je možno sledovat z obrázku, který na datech z Rejstříku Unie ukazuje vývoj emisí mezi lety 2005 a 2024.

Rozložení počtů a objemů transakcí podle typů jednotek v roce 2025

Typ jednotek	Objemy jednotek	Počty transakcí*
evropské povolenky	138 824 791	714
evropské letecké povolenky	43 633	6
suma	138 868 424	718

* v jedné transakci je možné převádět více typů jednotek

Vývoj emisí CO₂, N₂O a PFC v systému EU ETS v ČR





Záruky původu

Základní informace

Záruka původu energie dokládá, ze kterého zdroje energie, v jaké výrobě, v jakém období a množství byla energie vyrobena. Slouží k tomu, aby byl spotřebiteli prokázán původ jím spotřebované energie. Za tímto účelem provozuje OTE, a.s., systém Evidence záruk původu (EZP).

Právní rámec a povinnosti operátora

Povinnost vydávat záruky původu na písemnou žádost výrobce elektřiny byla operátorovi trhu přidělena již na základě zákona č. 180/2005 Sb., o podporovaných zdrojích energie (POZE) došlo v roce 2013 k zásadní změně: nově bylo možno vydávat záruky původu pouze v elektronické podobě. Novelou zákona o POZE byla od 1. 1. 2023 možnost vydávání záruk původu energie rozšířena na veškerou elektřinu, biometan pokročilý a ostatní, teplo z obnovitelných zdrojů, teplo z jaderného zařízení a vodík. Vyhláška č. 328/2022 Sb., o zárukách původu energie, stanovuje postupy, podmínky a způsob ověření údajů nutných k vydání, převodu a uplatnění záruky původu energie a rovněž určuje její obsahové náležitosti. V roce 2026 nabývá účinnosti tzv. lex OZE III, který přinese další změny, mimo jiné aukce záruk původu, tj. možnost obchodovat záruky původu na aukční platformě provozované operátorem. Řada z těchto změn je podmíněna revizí vyhlášky č. 328/2022, která se očekává v průběhu roku 2026.

Evidence záruk původu (EZP) provozovaná operátorem

O přístup do systému EZP mohou požádat držitelé licence na výrobu elektřiny, výrobu plynu nebo výrobu tepelné energie, na rozvod tepelné energie, obchod s elektřinou nebo obchod s plynem a výrobce vodíku. Veškeré informace o systému EZP a o zřízení přístupu do něj jsou dostupné na internetové stránce <https://www.ote-cr.cz/cs/zaruky-puvodu-a-povolenky/>.

Díky legislativní úpravě byly v roce 2023 poprvé vydány záruky původu tepla a záruky původu elektřiny z jádra, na což v roce 2024 navázalo první vydání záruk původu biometanu.

Mezinárodní spolupráce a přeshraniční transakce

U vybraných záruk původu je umožněn jejich elektronický převod do zahraničí díky zapojení operátora trhu do mezinárodní spolupráce v rámci Asociace vydavatelů subjektů (Association of Issuing

Bodies – AIB). Jejím členem je od listopadu 2013 a současně je zapojen do schématu European Energy Certificate Scheme (EECS) pro záruky původu elektřiny. V květnu 2024 se operátor trhu stal členem skupiny pro plynárenství (Gas Scheme Group). Označení EECS se tedy vztahuje i na záruky původu biometanu.

Systém EZP je plně harmonizován s ostatními systémy států sdružených v asociaci AIB a umožňuje importovat a exportovat záruky původu elektřiny a biometanu vydané v těchto zemích v souladu s platnou legislativou. Spolupráce operátora trhu s ostatními členy asociace AIB výrazně zvyšuje transparentnost celého systému záruk původu ve všech fázích jejich životního cyklu.

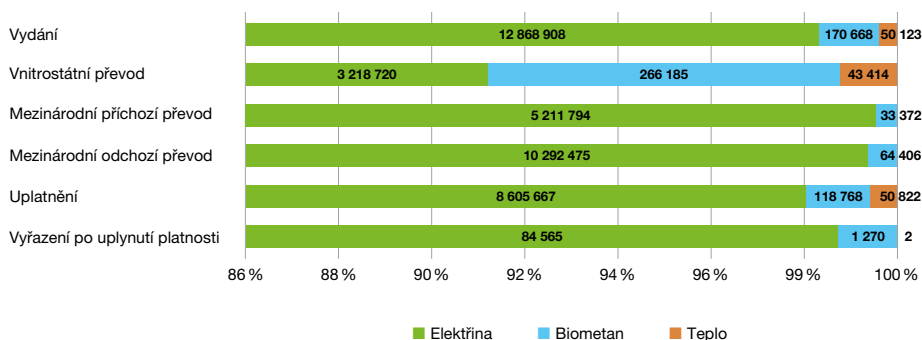
Statistiky: nadále rostoucí zájem o prokázání původu dodané energie, nárůst počtu mezinárodních převodů

Prostřednictvím procesu uplatnění* záruk původu byl v roce 2025 transparentně garantován původ přibližně 8 606 GWh elektřiny vyrobené z obnovitelných nebo nízkoemisních zdrojů a spotřebované v ČR, což představuje meziroční nárůst o 33 %. Dohromady s uplatněnými zárukami původu biometanu a tepla se jedná o 8 775 GWh energie, jejíž spotřeba byla podložena uplatněnými zárukami původu.

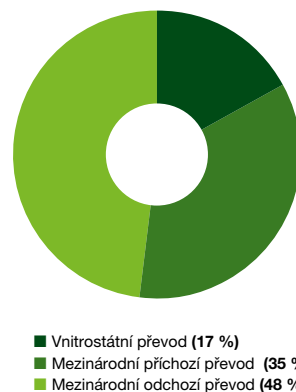
V roce 2025 také výrazně vzrostly mezinárodní příchozí (o 44 %) i odchozí (o 45 %) převody. Držitelům účtů v EZP bylo vydáno 13 089 699 záruk původu, což představuje nárůst (122 %) oproti roku 2024. Vydávání záruk původu elektřiny z obnovitelných zdrojů, především podporovaných, výrazně kleslo. Pokles byl nahrazen zárukami původu z jádra a zárukami původu ze zahraničí, importovanými díky napojení na hub AIB.

* Uplatnění záruk původu je proces jejich převedení na účet zrušených záruk původu - tím její životní cyklus končí. Uplatněním držitel účtu deklaruje, že určitý objem energie reprezentovaný příslušným počtem záruk původu byl dodán koncovému spotřebiteli.

Poměr provedených transakcí dle zdrojů



Poměr převodů ZP





Podporované zdroje energie

Formy podpory a její registrace

Podpora výroby elektřiny se uskutečňuje formou zelených bonusů a aukčních bonusů na elektřinu nebo formou výkupních cen. Provozní podpora tepla nebo biometanu se uskutečňuje formou zelených bonusů na teplo nebo biometan (dle zákona č. 165/2012 Sb., o podporovaných zdrojích energie a o změně některých zákonů).

Podle zákona č. 458/2000 Sb., (energetického zákona) je operátor trhu povinen:

- hradit výrobcům elektřiny zelený bonus a aukční bonus na elektřinu z obnovitelných zdrojů, druhotných zdrojů a vysokoučinné kombinované výroby elektřiny a tepla,
- hradit povinně vykupujícímu rozdíl mezi výkupní cenou a hodinovou cenou a cenu za jeho činnost,
- hradit výrobcům tepla zelený bonus na teplo,
- hradit výrobcům biometanu zelený bonus na biometan.

Registrace podpory

Registrace výrobce, výroby a registrace podpory probíhá v systému operátora trhu elektronickou formou prostřednictvím zabezpečeného přístupu. Výrobci registrují podporu podle zákona č. 165/2012 Sb., postupem stanoveným vyhláškou č. 489/2021 Sb.

Evidence hodnot vyrobené elektřiny, tepla a biometanu

Výrobce, který uplatňuje nárok na podporu elektřiny z obnovitelných zdrojů, druhotných zdrojů, vysokoučinné kombinované výroby elektřiny a tepla, podporu tepla a podporu biometanu, eviduje měsíční hodnoty vyrobené elektřiny, tepla nebo biometanu na elektronickém výkazu v systému operátora trhu.

Vyúčtování podpory

Vyúčtování zeleného bonusu a aukčního bonusu na elektřinu, zeleného bonusu na teplo nebo zeleného bonusu na biometan se provádí na základě hodnot z měsíčního výkazu předaného výrobcem v souladu se zněním zákona č. 165/2012 Sb., Obchodními podmínkami OTE, a.s., pro elektroenergetiku a Obchodními podmínkami OTE, a.s., pro plynárenství.

Vyúčtování výkupní ceny za vykoupené množství elektřiny provádí výrobce vůči povinně vykupujícímu obchodníkovi na základě naměřených hodnot v předávacím místě výroby elektřiny a distribuční/přenosové soustavy a na základě hodnot z měsíčního výkazu. Po zaplacení výkupní ceny výrobcí povinně vykupujícím hradí operátor trhu povinně vykupujícímu rozdíl mezi výkupní a hodinovou cenou elektřiny (z denního spotového trhu organizovaného OTE).

Za rok 2025 byla vyplacena podpora na 4 446 TJ tepla vyrobeného z obnovitelných zdrojů v celkové výši 673 mil. Kč. Podporu na biometan v roce 2025 nárokovaly dvě výroby biometanu ve výši 31 mil. Kč na 23 GWh vyrobeného biometanu.

Zdroje registrované v systému CS OTE

Druh zdroje/paliva	Zdroje registrované v CS OTE celkem		Z toho zdroje uvedené do provozu v roce 2025	
	Instalovaný výkon (MW)	Počet zdrojů	Instalovaný výkon (MW)	Počet zdrojů
Fotovoltaické elektrárny	2 816,3	32 493	226,9	877
Větrné elektrárny	384,6	245	17,7	7
Biomasa	2 045,4	128	24,5	1
Bioplynové stanice	325,9	733	1,2	2
Dříví plyn	42,1	32	0,0	0
Skládkový a kalový plyn	84,0	188	0,2	3
Ostatní druhotné zdroje	261,8	19	0,0	0
Malé vodní elektrárny	359,8	2 352	0,6	8
Ostatní zdroje	15 266,0	1 507	141,0	241
Celkem	21 585,9	37 697	412,1	1 139



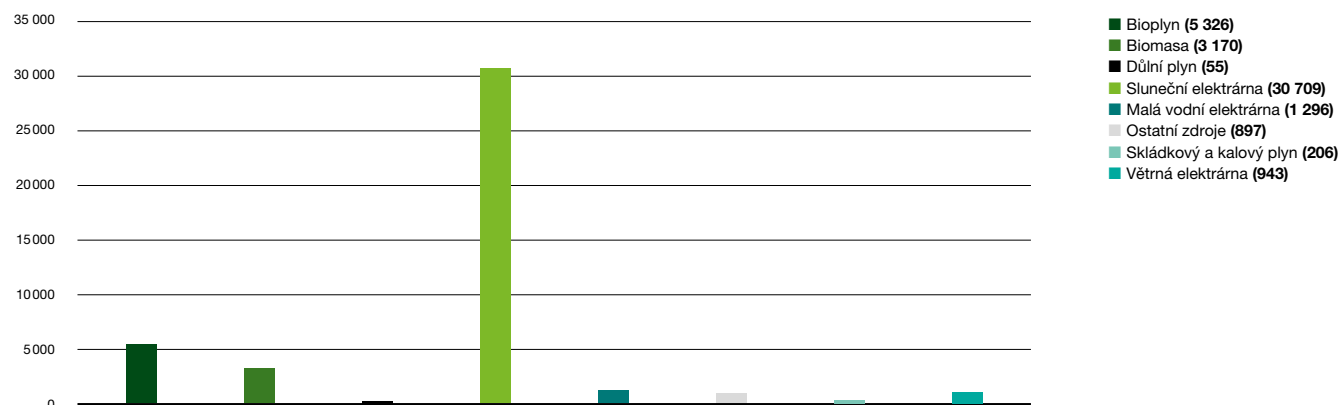
Podporované zdroje energie

Vyplacená podpora podle druhu zdrojů

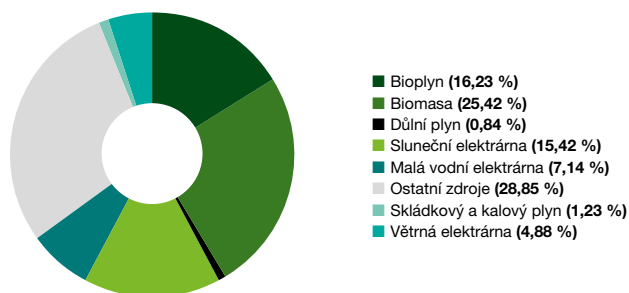
Elektrina z obnovitelných (OZE) a druhotných zdrojů (DZ), vysokoučinná kombinovaná výroba elektriny a tepla (KVET)

Typ zdroje	OZE	DZ	KVET	celkem
Podporované množství (GWh)	7 797	87	5 656	13 540
Vyplaceno (mil. Kč)	41 438	22	1 142	42 602

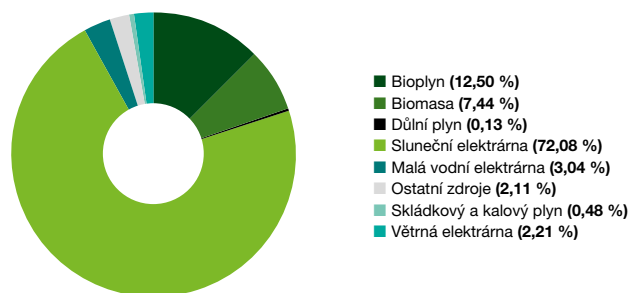
Zúčtovaná podpora dle druhu obnovitelných zdrojů (mil. Kč)



Poměr podporovaného množství OZE + DZ + KVET podle druhu zdrojů



Poměr vyplacené podpory OZE + DZ + KVET podle druhu zdrojů





Trh s elektřinou

Organizovaný krátkodobý trh

Organizovaný krátkodobý trh s elektřinou umožňuje účastníkům trhu s elektřinou optimalizovat jejich obchodní pozice i v době krátce před termínem dodávky (den, hodiny i minuty) a reagovat tak na aktuální situaci v jejich výrobním, resp. odběratelském portfoliu.

Krátkodobý trh s elektřinou je tvořen následujícími obchodními platformami:

- denní trh,
- vnitrodenní trh.

Veškeré obchody uzavřené na těchto trzích jsou zároveň automaticky započítány do obchodních pozic a účastník již nemusí na rozdíl od externích platform provést další dodatečnou registraci vzniklého obchodu.

Zásady obchodování na krátkodobých trzích OTE:

- poskytnutí neutrálního a bezpečného prostředí,
- podpora konkurence na trhu a zajištění nediskriminačních podmínek všem účastníkům,
- poskytování informací o trhu,
- anonymita a funkce centrální protistrany obchodů,
- zajištění rizik na straně finančního vypořádání transakcí i na straně fyzické dodávky komodity,
- omezování bariér vstupu nových účastníků na trh,
- poskytování cenových signálů trhu,
- propojení v rámci jednotného evropského denního a vnitrodenního trhu s elektřinou.

Společnost OTE je na denním a vnitrodenním trhu s elektřinou určena Nominovaným organizátorem trhu (NEMO), který zajišťuje jednotné propojení denních nebo vnitrodenních trhů podle nařízení Komise (EU) 2015/1222.

Obchodní platformy

Denní trh

Denní trh s elektřinou v ČR je založen na principu implicitní alokace přeshraničních kapacit (market coupling) a je organizován v rámci jednotného evropského denního trhu (SDAC). Požadavky účastníků trhu na nákup či prodej elektřiny na následující den jsou uspokojeny společně i ze sousedních tržních oblastí bez nutnosti nákupu přenosové kapacity, a to až do výše volné přenosové kapacity na jednotlivých hranicích. Na denním trhu je možné anonymně nabízet nebo poptávat elektřinu pro libovolné hodiny dne dodávky. Výsledkem jsou obchody uzavřené na stanovené množství elektřiny a jednotná cena obchodů pro jednotlivé hodiny dne dodávky. Od října roku 2025 je na DT zavedeno vedle hodinové obchodní periody obchodování i 15minutové periody. V roce 2025 bylo na tomto trhu v ČR zobchodováno 31,99 TWh elektřiny.

Vnitrodenní trh

Organizovaný vnitrodenní trh s elektřinou dělíme dle druhu obchodování na:

- Kontinuální vnitrodenní trh (VDT)
- Vnitrodenní aukce (IDA)

a je organizován v rámci jednotného evropského vnitrodenního trhu (SIDC).

Kontinuální vnitrodenní trh umožňuje od roku 2004 účastníkům trhu kontinuální obchodování anonymních nabídek na obchodní hodiny daného dne dodávky až do limitního času 5 minut před začátkem hodiny dodávky či odběru. V roce 2025 bylo na tomto trhu zobchodováno v ČR 5,04 TWh elektřiny. Vnitrodenní aukce (IDA) byly v rámci SIDC spuštěny ode dne dodávky 14. června 2024. V roce 2025 bylo na IDA v ČR zobchodováno 0,78 TWh. K obchodování na Denním trhu a Vnitrodenním trhu bylo registrováno 167 obchodníků s elektřinou.

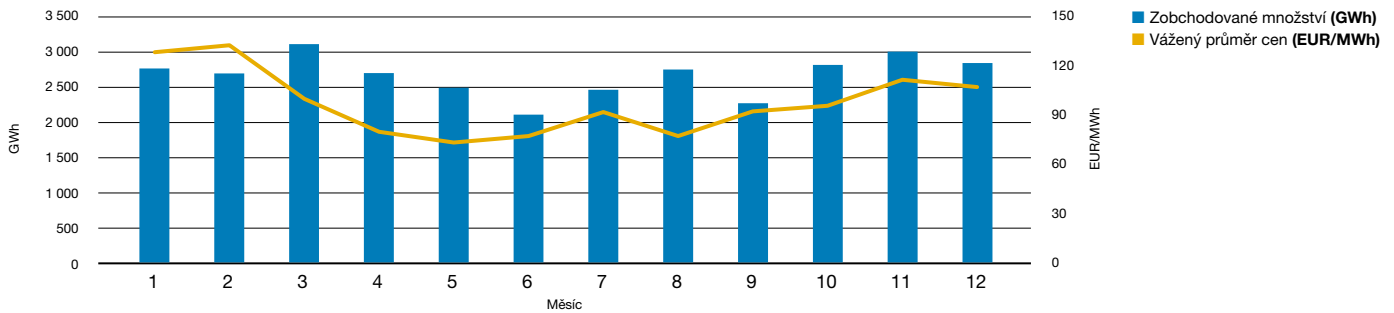
Srovnání základních parametrů jednotlivých trhů s elektřinou

	elektřina DT	elektřina IDA	elektřina VDT
forma trhu	denní aukce	vnitrodenní aukce	kontinuální párování
obchodovaná perioda	1 hod., 15 min.	15 min.	1 hod., 15 min.
minimální možné obchodovatelné množství	0,1 MW	0,1 MW	0,1 MW
maximální obchodovatelné množství	2 999 MWh	2 999 MWh	999 MWh
nejmenší inkrement množství	0,1 MW	0,1 MW	0,1 MW
měna obchodování	EUR	EUR	EUR
minimální možná cena	-500 EUR/MWh	-9 999 EUR/MWh	-9 999 EUR/MWh
maximální možná cena	4 000 EUR/MWh	9 999 EUR/MWh	9 999 EUR/MWh
nejmenší možný inkrement ceny	0,01 EUR/MWh	0,01 EUR/MWh	0,01 EUR/MWh
možnost nulové ceny	ANO	ANO	ANO
čas otevření trhu	neomezené	IDA1: 11:00 D-1 IDA2: 16:00 D-1 IDA3: 23:00 D-1	15:00 D-1
čas uzavření trhu	12:00 D-1	IDA1: 15:00 D-1 IDA2: 22:00 D-1 IDA3: 10:00 D	H-0:05

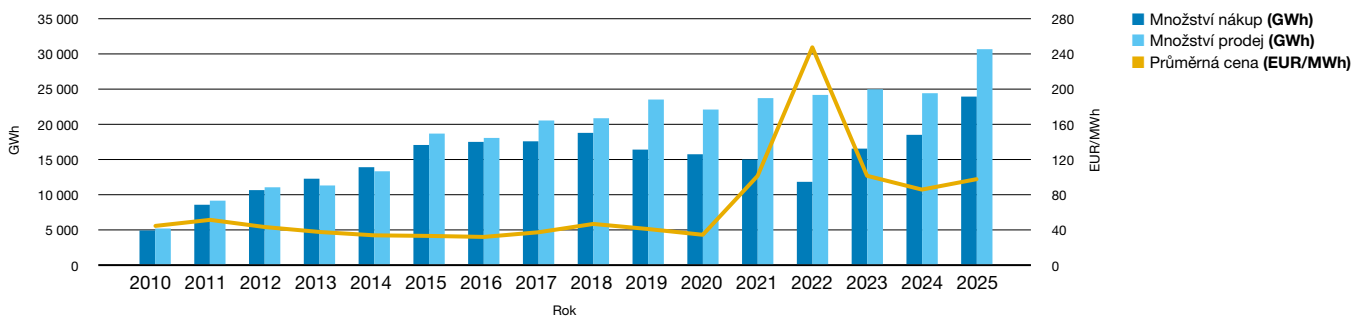


Organizovaný krátkodobý trh s elektřinou si i v roce 2025 udržel vysoký objem uzavřených obchodů. Následující grafy dokumentují vývoj obchodovaného množství a ceny na našich platformách v průběhu roku 2025.

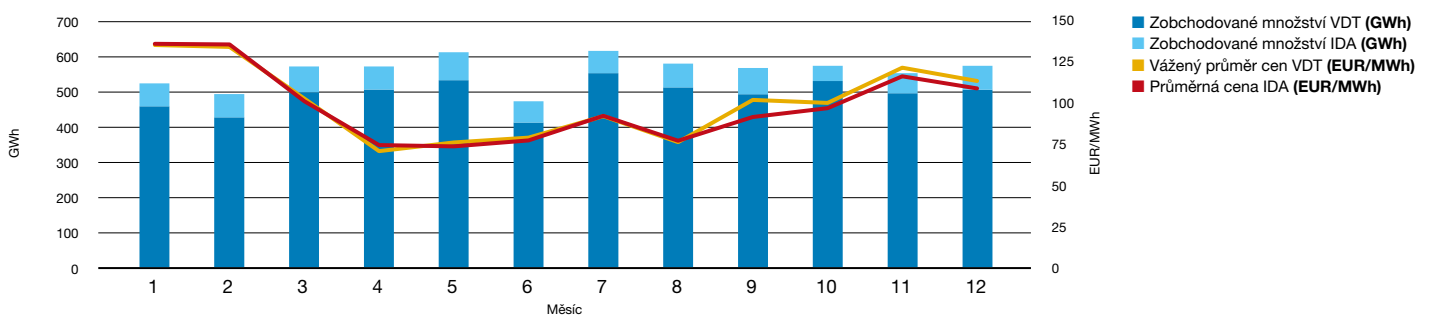
Množství zobchodované elektřiny a průměrná cena na denním trhu po jednotlivých měsících roku 2025



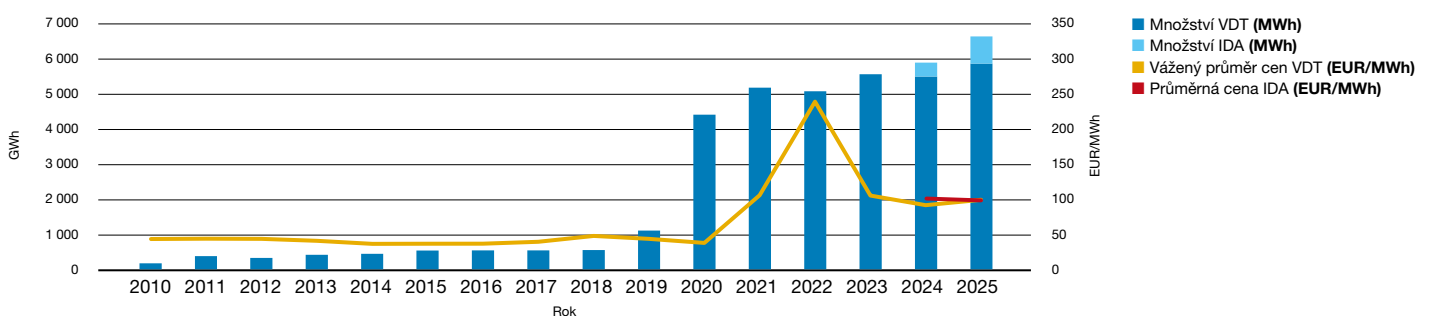
Množství zobchodované elektřiny a průměrná cena na DT v letech 2015 - 2025



Množství zobchodované elektřiny a vážený průměr cen na vnitrodenním trhu po jednotlivých měsících roku 2025



Množství zobchodované elektřiny a vážený průměr cen na vnitrodenním trhu v letech 2010-2025





Trh s elektřinou

Vyhodnocení a zúčtování odchylek

Odchykou subjektu zúčtování za každý vyhodnocovací interval (15 minut) je součet rozdílu mezi skutečně dodaným množstvím a sjednaným množstvím elektřiny pro dodávku a rozdílu mezi skutečně odebraným množstvím a sjednaným množstvím elektřiny k odběru.

Legislativa definuje účastníky trhu, pro které OTE vypořádává a zúčtovává odchylky, jako tzv. subjekty zúčtování (SZ) a stanovuje postup výpočtu velikosti odchylek SZ. Základní pravidlo pro zpoplatnění všech odchylek určuje, **že každý účastník trhu je buď sám odpovědný za odchylku, tedy je SZ, nebo předává odpovědnost za odchylku jinému SZ.** Jakýkoliv odběr elektřiny ze soustavy nebo dodávka elektřiny do soustavy musí být přiřazen k některému z účastníků trhu.

Odchyka SZ (=) suma výroby elektřiny dodané do soustavy (-) suma odběru elektřiny ze soustavy (+) saldo objemu elektřiny pořízené/prodané prostřednictvím organizovaných krátkodobých trhů (+) saldo elektřiny z dvoustranných obchodů registrovaných u OTE (+) saldo exportu a importu elektřiny do/ze zahraničí.

Sjednaná množství dodávek elektřiny do soustavy a odběrů elektřiny ze soustavy jsou pro každý vyhodnocovací 15minutový interval vypočtena operátorem trhu na základě zaregistrovaných domácích realizačních diagramů, výsledků organizovaného krátkodobého trhu a sjednaných přeshraničních přenosů.

Skutečná množství dodané nebo odebrané elektřiny jsou evidována na základě údajů z obchodního měření předávaných operátorovi trhu jednotlivými provozovateli přenosové nebo distribučních soustav.

Systémovou odchylkou v každém vyhodnocovacím intervalu se rozumí saldo všech dodávek a odběrů SZ. Systémová odchylka je rovna součtu odchylek SZ a je kryta regulační energií.

Výpočet velikosti odchylek všech SZ a jejich ocenění jsou v systému OTE prováděny:

- každý den v roce za předcházející den pro každý vyhodnocovací interval (denní vyhodnocení odchylek),
- po skončení měsíce za každý vyhodnocovací interval předcházejícího měsíce (měsíční vyhodnocení odchylek),
- ve 4. měsíci po vyhodnocovaném měsíci za každý vyhodnocovací interval vyhodnocovaného měsíce (závěrečné měsíční vyhodnocení odchylek).

Výsledky tohoto výpočtu jsou každému SZ dostupné prostřednictvím portálu operátora trhu <https://portal.ote-cr.cz> a souhrnné hodnoty jsou zveřejňovány také na veřejném webu OTE.

Regulační energii na krytí systémové odchylky opatřuje provozovatel přenosové soustavy aktivací podpůrných služeb, případně nákupem regulační energie ze zahraničí, ať už prostřednictvím aktivace v rámci evropských platform pro výměnu regulační energie nebo zajištěním dodávky regulační energie ze zahraničí na základě smluv, jejichž účelem je operativní dodávka elektřiny pro vyrovnání systémové odchylky. Celkovou bilanci objemů odchylek a regulační energie zúčtovaných prostřednictvím OTE v letech 2021-2025 včetně odpovídajících plateb zachycuje tabulka níže.

Stejně jako v předchozích letech i v roce 2025 platilo, že výdaje za regulační energii použitou pro vyrovnání kladné systémové odchylky byly stále výrazně nižší než výdaje za regulační energii použitou pro vyrovnání záporné systémové odchylky.

Množství (v GWh) a platby (v mil. Kč) – regulační energie, odchylky a přebytek zúčtování v letech 2021-2025

Množství v GWh	2021	2022	2023	2024	2025
Regulační energie +	505	509	468	560	516
Regulační energie -	-243	-459	-540	-561	-299
Odchyka +	1 021	953	951	1 174	1 445
Odchyka -	-1 283	-1 002	-876	-1 172	-1 659

Platby v mil. Kč	2021	2022	2023	2024	2025
Regulační energie +	1 561	4 894	2 713	2 751	1 621
Regulační energie -	2	-503	576	109	-211
Odchyka +	1 275	2 017	-296	754	2 553
Odchyka -	-3 999	-7 577	-4 190	-4 229	-4 379
Přebytek zúčtování	1 161	1 169	1 197	615	416



Cena odchylky a protiodchylky

Legislativa definuje způsob stanovení ceny, kterou SZ mají za odchylky zaplatit nebo inkasovat. Operátor trhu stanovuje zúčtovací cenu odchylky pro každý vyhodnocovací interval (15 minut) na základě cen regulační energie nebo na základě ceny pobídkové komponenty podle následujícího schématu:

Stanovení zúčtovací ceny odchylky v případě aktivace RE proti směru SO:

Var.	Podmínka		Stanovení ZC odchylky
1)	(SO ≤ 0) a (max cena RE+ ≤ LIM _{RE+})	→	ZC = Max (komponenta RE; komponenta VDT; komponenta SO)
2)	(SO ≤ 0) a (max cena RE+ > LIM _{RE+})	→	ZC = Max (ochranná komponenta RE; komponenta VDT)
3)	(SO > 0) a (min cena RE- ≥ LIM _{RE-})	→	ZC = Min (komponenta RE; komponenta VDT; komponenta SO)
4)	(SO > 0) a (min cena RE- < LIM _{RE-})	→	ZC = Min (ochranná komponenta RE; komponenta VDT)

LIM_{RE} – mezní cena určující přechod na systém výpočtu pomocí průměrných cen podle cenového rozhodnutí ERÚ, LIM_{RE+} = 20 000 Kč/MWh, LIM_{RE-} = (-20 000) Kč/MWh
 S platností od 1. 5. 2023 platí: Je-li ZC stanovená dle Var. 2) vyšší než ZC stanovená dle Var. 1), pak je ZC stanovená dle Var. 1)
 Je-li ZC stanovená dle Var. 4) nižší než ZC stanovená dle Var. 3), pak je ZC stanovená dle Var. 3)

Stanovení zúčtovací ceny odchylky, pokud nebyla aktivována žádná RE proti směru SO:

Podmínka		Stanovení ZC
bez aktivace RE proti směru SO	→	ZC = cena neuskutečněné aktivace RE

Cena neuskutečněné aktivace je určena jako průměr cen sestávající z první nabídky s nejvyšší cenou záporné regulační energie v lokálním žebříčku pro zápornou regulační energii ze záloh pro automatickou regulaci frekvence a výkonové rovnováhy a první nabídky s nejnižší cenou kladné regulační energie v lokálním žebříčku pro kladnou regulační energii ze záloh pro automatickou regulaci frekvence a výkonové rovnováhy.

Směr plateb se určí podle systémové odchylky.

Stanovení jednotlivých komponent vstupujících do výpočtu zúčtovací ceny odchylky:

Komponenta RE (Stanovení ceny dodané RE proti směru SO [Kč/MWh])

Podmínka		Stanovení hodnoty komponenty
SO ≤ 0	→	ZC _{MaxRE+} = maximum z ceny kladné RE
SO > 0	→	ZC _{MinRE-} = minimum z ceny záporné RE

Komponenta SO (Základní směrnice SO [Kč/MWh])

Podmínka		Stanovení hodnoty komponenty
SO ≤ 0	→	ZC _{Směrnice SO} = RE _{afRR} - α * SO
SO > 0	→	ZC _{Směrnice SO} = RE _{afRR} - β * SO

α – cena ERÚ usměrňující komponentu SO pro zápornou SO (5,5 Kč/MWh²) β – cena ERÚ usměrňující komponentu SO pro kladnou SO (3,5 Kč/MWh²)
 RE_{afRR} – marginální cena standardního produktu regulační energie ze záloh pro regulaci výkonové rovnováhy s automatickou aktivací dodané proti směru systémové odchylky stanovená podle odstavce 3 písm. c) Přílohy č. 8 vyhlášky č. 408/2015 Sb. o pravidlech trhu s elektřinou. Je stanovena jako vážený průměr marginálních cen dodané regulační energie v příslušném směru za 15minutový interval.

Komponenta VDT (Vážený průměr cen obchodů na VDT [Kč/MWh])

Podmínka		Stanovení hodnoty komponenty
SO ≤ 0	→	ZC _{VDT} = VPC _{VDT} + k
SO > 0	→	ZC _{VDT} = VPC _{VDT} - k

VPC_{VDT} – vážený průměr cen obchodů VDT k – cena ERÚ usměrňující komponentu VDT (250 Kč)

Ochranná komponenta RE (Vážený průměr nákladů na RE [Kč/MWh])

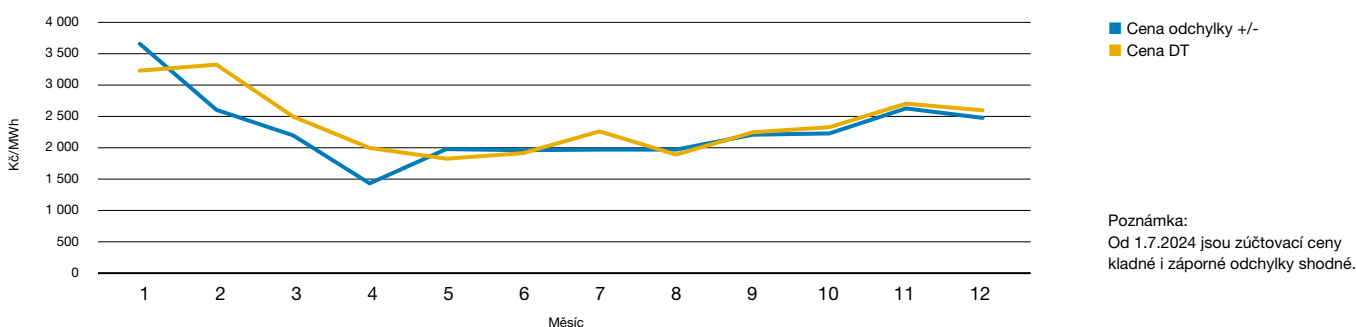
$$ZC_{ochr} = (\sum N_{RE} + \text{vážený průměr z cen RE proti směru SO} * \sum \text{odchylek SZ proti směru SO}) / (-\sum \text{odchylek SZ ve směru SO})$$

N_{RE} – náklady na zajištění regulační energie SZ – subjekt zúčtování SO – systémová odchylka

Stanovení zúčtovací ceny protiodchylky:

Na základě cen regulační energie stanoví operátor trhu s účinností od 1. 7. 2024 pro každý vyhodnocovací interval zúčtovací cenu protiodchylky rovnou zúčtovací ceně odchylky. Od 1. 7. 2024 jsou tedy zúčtovací ceny kladné i záporné odchylky shodné. Detailní popis stanovení zúčtovací ceny odchylky a protiodchylky je uveden v Příloze č. 8 vyhlášky č. 408/2015 Sb., o pravidlech trhu s elektřinou v aktuálním znění.

Průměrné měsíční ceny kladné a záporné odchylky a průměrné měsíční ceny z denního trhu v roce 2025





Trh s plynem

Organizovaný krátkodobý trh

Organizovaný krátkodobý trh s plynem umožňuje obchodníkům s plynem optimalizovat jejich obchodní pozice i v době krátce před ukončením plynárenského dne v reakci na aktuální situaci v jejich zdrojovém, resp. odběratelském portfoliu.

Krátkodobý trh s plynem sestává z následujících obchodních platform:

- vnitrodenní trh s plynem.

Ostatní krátkodobé trhy:

- trh s nevyužitou flexibilitou.

Mezi základní zásady, kterými se obchodování na krátkodobých trzích OTE řídí, patří:

- poskytnutí neutrálního a bezpečného prostředí,
- podpora konkurence na trhu a zajištění nediskriminačních podmínek,
- poskytování informací o trhu,
- anonymita a funkce centrální protistrany obchodů,
- zajištění rizik na straně finančního vypořádání transakcí i na straně dodávky komodity.

Obchodní platformy

Vnitrodenní trh s plynem

Organizovaný vnitrodenní trh s plynem umožňuje od roku 2010 účastníkům trhu s plynem kontinuální obchodování jak před začátkem plynárenského dne dodávky, tak v průběhu plynárenského dne dodávky. Na tomto trhu mohou obchodovat pouze subjekty zúčtování, provozovatel přepravní soustavy a provozovatelé zásobníku plynu za podmínek stanovených energetickým zákonem a Pravidly trhu. Vnitrodenní trh s plynem se otevírá v 9:00 hodin dne předcházejícího plynárenskému dni dodávky.

Celkový objem obchodů s plynem zobchodovaný na vnitrodenním trhu s plynem v roce 2025 dosáhl hodnoty 3 789 GWh. Vážený průměr cen obchodovaného plynu za toto období dosáhl hodnoty 39,95 EUR/MWh. K obchodování na tomto trhu bylo registrováno 145 obchodníků s plynem.

Obchodování probíhá v měně EUR a obchodovanou periodou je rovněž 1 celý plynárenský den. Zúčtování uzavřených obchodů je umožněno v měně EUR nebo Kč. Místem dodání plynu je virtuální obchodní bod v ČR (VOB ČR) provozovaný OTE.

Trh s nevyužitou flexibilitou

Na trhu s nevyužitou flexibilitou mohou subjekty zúčtování anonymně poptávat a nabízet volnou kladnou nebo zápornou nevyužitou flexibilitu. Trh je organizován v měně Kč každý den za předcházející plynárenský den dodávky na základě aukčního principu (vytváří se křivky sesouhlasení, výsledkem je stanovení marginálních cen a zobchodovaného množství kladné a záporné nevyužité flexibility).

Krátkodobé trhy v plynárenství

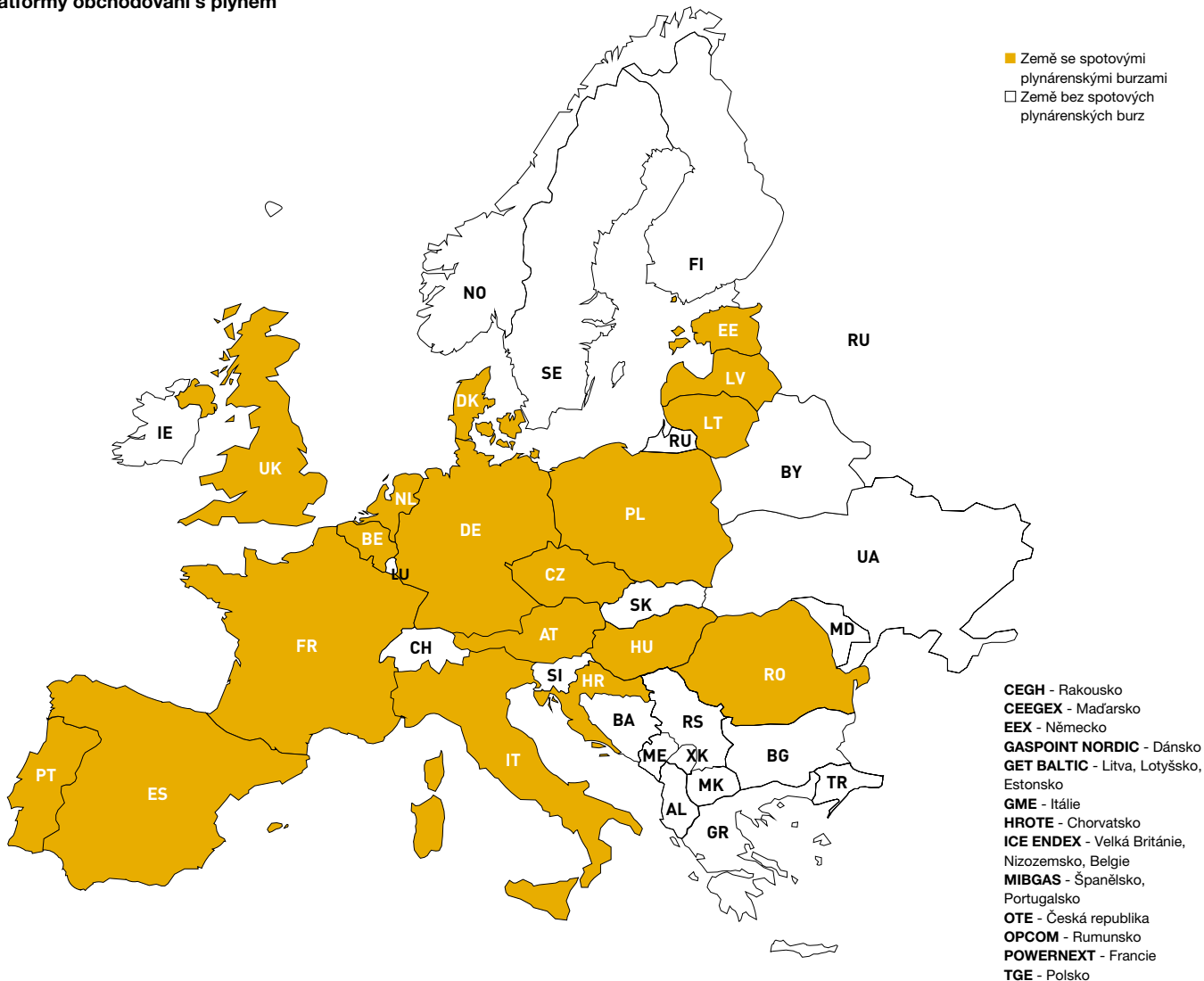
	Vnitrodenní trh s plynem	Trh s nevyužitou flexibilitou
Forma trhu	kontinuální párování	aukční princip
Obchodovaná perioda	*1 den	*1 den
Minimální možné obchodovatelné množství	0,1 MWh	0,001 MWh
Maximální možné obchodovatelné množství	99 999,9 MWh	nedef.
Nejmenší možný inkrement množství	0,1 MWh	0,001 MWh
Měna obchodování	EUR	Kč
Místo dodání	VOB ČR	VOB ČR
Minimální možná cena	0,01 EUR/MWh	0,01 Kč/MWh
Maximální možná cena	4 000 EUR/MWh	99 999 Kč/MWh
Nejmenší možný inkrement ceny	0,01 EUR/MWh	0,01 Kč/MWh
Možnost nulové ceny	NE	NE
Čas otevření trhu	9:00 D-1	13:00 D+1
Čas uzavření trhu	5:00 D+1	13:45 D+1

*Plynárenský den je definován od 6:00 do 6:00 následujícího dne.

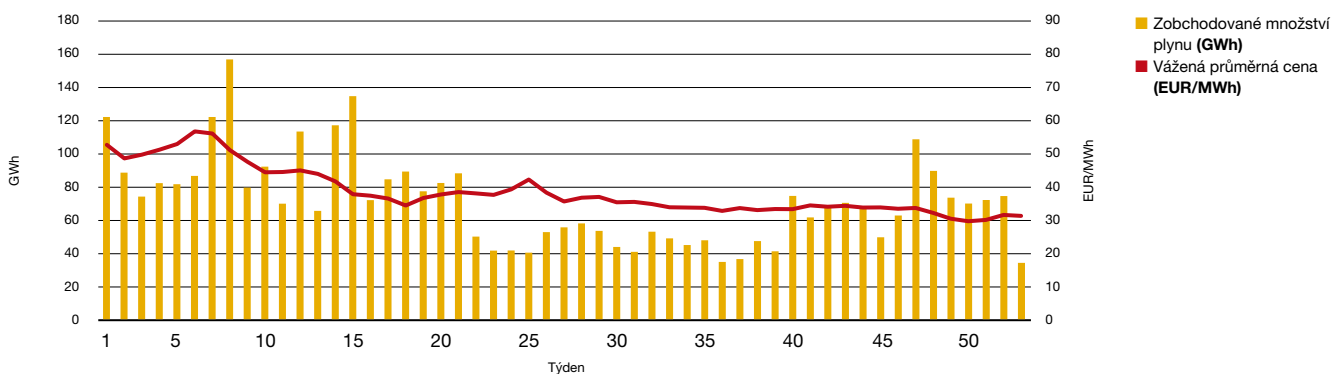


Organizovaný vnitrodenní trh s plynem je atraktivní nejen pro vyrovnávání pozice obchodníka, ale i při nenadálých klimatických zvratech nebo komplikacích v přepravní soustavě.

Platformy obchodování s plynem



Množství zobchodovaného plynu a průběh průměrné ceny na vnitrodenním trhu s plynem po jednotlivých týdnech roku 2025





Trh s plynem

Vyhodnocení a vypořádání odchylek

Vyhodnocení a vypořádání odchylek na trhu s plynem provádí OTE na základě energetického zákona od roku 2010. Legislativa definuje účastníky trhu, pro které OTE vypořádává a zúčtovává odchylky jako tzv. subjekty zúčtování (SZ) a stanovuje postup výpočtu velikosti odchylek SZ.

Odchylky SZ se vyhodnocují:

- každý den za předcházející plynárenský den (denní odchylky),
- po skončení měsíce za předcházející měsíc (měsíční odchylky),
- po skončení příjmu opravných dat, tedy ve 4. měsíci po vyhodnocovaném měsíci (závěrečné měsíční odchylky).

Denní odchylka SZ = suma plynu dodaného do soustavy z výroby plynu – suma odběru plynu zákazníky daného SZ ze soustavy + saldo plynu nakoupeného/prodaného prostřednictvím organizovaných krátkodobých trhů + saldo dvoustranných obchodů registrovaných u OTE + saldo nominací vtláčení a těžby plynu do/ze zásobníku plynu + saldo exportu a importu do/ze zahraničí.

Systémová odchylka celé plynárenské soustavy v daném plynárenském dni je rovna součtu odchylek všech obchodníků v tomto dni (včetně tranzitujících obchodníků, kteří nejsou SZ).

Pro každý SZ je v systému OTE evidován tzv. účet flexibility a bilanční účet odchylek. Počáteční stav bilančního účtu odchylek SZ pro daný plynárenský den dodávky je stav bilančního účtu odchylek SZ po předcházejícím plynárenském dni. Stav bilančního účtu odchylek SZ lze nejlépe přirovnat k tomu, že odpovídá množství plynu, které má SZ do soustavy dodat nebo ze soustavy odebrat tak, aby bylo jeho saldo plynu v plynárenské soustavě rovno nule.

Konečný stav bilančního účtu odchylek SZ na konci plynárenského dne je stanoven jako součet počátečního stavu bilančního účtu odchylek SZ na začátku plynárenského dne a denní odchylky SZ, pokud je tento součet v rámci flexibility subjektu zúčtování.

V případě, že je stav bilančního účtu odchylek SZ mimo flexibilitu subjektu zúčtování a subjektu zúčtování se nepodaří nakoupit nevyužitou flexibilitu jiného SZ, je hodnota tohoto překročení rovna dennímu vyrovnávacímu množství SZ a toto množství je vyrovnáno finančně za jednotkovou cenu.

Konečný stav bilančního účtu odchylek SZ je ve výsledku součtem počátečního stavu účtu odchylek SZ na začátku plynárenského dne, denní odchylky SZ a denního vyrovnávacího množství subjektu zúčtování s respektováním znaménkové konvence.

Pro určení výše jednotkové ceny pro vyrovnání denního vyrovnávacího množství subjektu zúčtování (tzv. použitelná cena) platí následující pravidla:

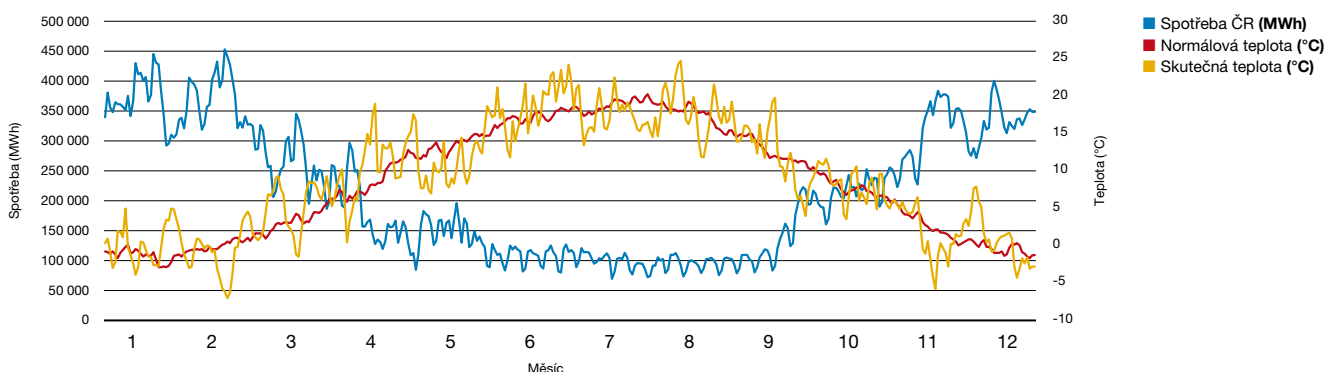
Pro záporné denní vyrovnávací množství se použije vyšší z těchto dvou cen v měně EUR:

- Nejvyšší cena nákupu provozovatele přepravní soustavy na organizovaných trzích, který je spojen s vyrovnávací akcí, pokud tato cena existuje.
- Vážená průměrná denní cena pro plynárenský den podle Indexu OTE pro příslušný den, která je zvýšena o 2,5-8 % podle velikosti systémové odchylky.

Pro kladné denní vyrovnávací množství se použije nižší z těchto dvou cen v měně EUR:

- Nejnižší cena prodeje provozovatele přepravní soustavy na organizovaných trzích, který je spojen s vyrovnávací akcí, pokud tato cena existuje.
- Vážená průměrná denní cena pro plynárenský den podle Indexu OTE pro příslušný den, která je snížena o 2,5-8 % podle velikosti systémové odchylky.

Spotřeba plynu v průběhu roku 2025 v porovnání se skutečnou a normálovou teplotou





Trh s plynem

Flexibilita prostřednictvím akumulace

Flexibilita prostřednictvím akumulace je jediný nástroj, jenž umožňuje subjektům zúčtování využívat přirozenou vlastnost plynárenské soustavy, kterou je změna akumulace bez vlivu na bezproblémové a bezpečné provozování plynárenské soustavy.

Flexibilita

V plynárenství je možné využít tzv. flexibilitu prostřednictvím akumulace. Díky ní je umožněna oscilace obchodní pozice subjektů zúčtování v rámci stanovené výše flexibility tak, že pokud nejsou překročeny tyto meze, nejsou generovány dodatečné náklady na vyrovnávání vzniklých odchylek. Tato flexibilita je poskytována zdarma těm subjektům zúčtování, které mají rezervovanou kapacitu na hraničních bodech nebo bodech zásobníků plynu (pouze však tehdy, pokud na nich pro daný plynárenský den neplatí alokační pravidlo zajišťující rovnost nominace a alokace), a subjektům zúčtování odpovědným za odchylku v jednotlivých odběrných místech. Velikost poskytované flexibility je primárně odvozena od velikosti rezervovaných kapacit u bodů s průběhovým měřením typu A a B nebo náhradním způsobem u odběrných míst s neprůběhovým měřením typu C a CM. Finální výši poskytované flexibility může provozovatel přepravní soustavy denně upravovat (aktivací jedné ze tří snížených úrovní oproti základní úrovni) v závislosti na využití přepravních kapacit, kdy s rostoucím využitím přepravních kapacit klesá výše poskytované flexibility.

Nevyužitá flexibilita

Nevyužitá flexibilita každého subjektu zúčtování je pro příslušný plynárenský den stanovena jako rozdíl mezi aktuálním stavem účtu flexibility tohoto subjektu zúčtování (před trhem s nevyužitou

flexibilitou) a velikostí poskytované flexibility pro příslušný den tomuto subjektu zúčtování s respektováním směru prodávané a nakupované flexibility. Tato nevyužitá flexibilita nemůže překročit dvojnásobek poskytnuté flexibility pro příslušný plynárenský den.

Trh s nevyužitou flexibilitou

Trh s nevyužitou flexibilitou organizuje OTE v měně Kč na principu sesouhlasení křivek nabídky a poptávky každý plynárenský den za předchozí plynárenský den. Jedná se o platformu, která umožňuje tržním způsobem přímo mezi jednotlivými subjekty zúčtování vypořádat si takové odchylky, které sice překračují flexibilitu subjektu zúčtování, avšak v rámci celkové pozice plynárenské soustavy nepředstavují situaci, která by vyžadovala vyrovnávací akci provozovatele přepravní soustavy. Motivací subjektů zúčtování k účasti na tomto trhu je předejít finančnímu vypořádání denního vyrovnávacího množství. Pokud však bude existovat taková systémová odchylka (suma všech denních odchylek subjektů zúčtování), která by mohla zapříčinit stav soustavy vyžadující vyrovnávací akci provozovatele přepravní soustavy, pak je principy trhu s nevyužitou flexibilitou zajištěno, že takovou odchylku nebude možné na tomto trhu uplatnit (tj. nebude možné získat nevyužitou flexibilitu jiných subjektů zúčtování pro pokrytí odchylky) a subjekt zúčtování tak zaplatí za tuto odchylku nad svou flexibilitu použitelnou cenu.

Účet odchylek s dokoupenou nevyužitou flexibilitou a denním vyrovnávacím množstvím

